

Муниципальное бюджетное дошкольное образовательное учреждение детский сад №9 «Ромашка»
(МБДОУ детский сад №9 «Ромашка»)

СОГЛАСОВАНО
Педагогическим советом

МБДОУ детского сада №9 «Ромашка»
Протокол от 14 апреля 2025 г. №5

УТВЕРЖДАЮ
Заведующий МБДОУ детского сада №9
«Ромашка»
А.А.Титаренко
Приказ от 14 апреля 2025г.№37

Отчет о результатах самообследования
муниципального бюджетного дошкольного образовательного учреждения
детского сада №9 «Ромашка» за 2024 год
Аналитическая часть

I. Общие сведения об образовательной организации

Наименование образовательной организации:	Муниципальное бюджетное дошкольное образовательное учреждение детский сад №9 «Ромашка» (МБДОУ детский сад №9 «Ромашка»)
Руководитель	Алла Александровна Титаренко
Адрес организации	346810, Ростовская область, Мясниковский район, хутор Хапры, улица Первомайская, 48 «б»
Телефон, факс	8(86349) 3-81-20
Адрес электронной почты	dsromashka17@mail.ru
Учредитель	Муниципальное учреждение «Отдел образования Администрации Мясниковского района»
Дата создания	1971 год
Лицензия	От 23.04.2015г. №4663, серия 61 ЛО1 № 0002311

Муниципальное бюджетное дошкольное образовательное учреждение детский сад №9 «Ромашка» (далее – Детский сад) расположено в жилом районе хутора Хапры вдали от производящих предприятий и торговых мест. Здание Детского сада построено по типовому проекту. Проектная наполняемость на 30 мест. Общая площадь здания 213 кв. м.

Цель деятельности Детского сада – осуществление образовательной деятельности по реализации образовательных программ дошкольного образования.

Предметом деятельности Детского сада является формирование общей культуры, развитие физических, интеллектуальных, нравственных, эстетических и личностных качеств, формирование предпосылок учебной деятельности, сохранение и укрепление здоровья воспитанников.

Режим работы Детского сада

Рабочая неделя – пятидневная, с понедельника по пятницу. Длительность пребывания детей в группах – 10 часов. Режим работы групп – с 7:30 до 17:30.

II. Система управления организацией

Управление Детским садом осуществляется в соответствии с действующим законодательством и уставом Детского сада.

Управление Детским садом строится на принципах единоначалия и коллегиальности. Коллегиальными органами управления являются: педагогический совет, общее собрание работников, родительский комитет. Единоличным исполнительным органом является руководитель – заведующий.

Органы управления, действующие в Детском саду

Наименование органа	Функции
Заведующий	Контролирует работу и обеспечивает эффективное взаимодействие структурных подразделений организации, утверждает штатное расписание, отчетные документы организации, осуществляет общее руководство Детским садом
Педагогический совет	Осуществляет текущее руководство образовательной деятельностью Детского сада, в том числе рассматривает вопросы: – развития образовательных услуг; – регламентации образовательных отношений; – разработки образовательных программ; – выбора учебников, учебных пособий, средств обучения и воспитания; – материально-технического обеспечения образовательного процесса; – аттестации, повышении квалификации педагогических работников; – координации деятельности методических объединений
Общее собрание работников	Реализует право работников участвовать в управлении образовательной

организацией, в том числе:

- участвовать в разработке и принятии коллективного договора, Правил трудового распорядка, изменений и дополнений к ним;
- принимать локальные акты, которые регламентируют деятельность образовательной организации и связаны с правами и обязанностями работников;
- разрешать конфликтные ситуации между работниками и администрацией образовательной организации;
- вносить предложения по корректировке плана мероприятий организации, совершенствованию ее работы и развитию материальной базы

Структура и система управления соответствуют специфике деятельности Детского сада.

III. Оценка образовательной деятельности

Образовательная деятельность в Детском саду организована в соответствии с Федеральным законом от 29.12.2012 № 273-ФЗ «Об образовании в Российской Федерации», ФГОС дошкольного образования, Постановления Главного государственного санитарного врача РФ от 28.09.2020 N28 «Об утверждении санитарных правил СП 2.4.3648-20 «Санитарно-эпидемиологические требования к организациям воспитания и обучения, отдыха и оздоровления детей и молодежи» (вместе с «СП 2.4.3648 Санитарные правила...») (Зарегистрировано в Минюсте России 18.12.2020 N 61573)».

Образовательная деятельность в ДОО в течение отчетного периода осуществлялась в соответствии с требованиями действующего законодательства. С 01.09.2023 г. МБДОУ детский сад №9 «Ромашка» реализует Образовательную программу дошкольного образования МБДОУ детского сада №9 «Ромашка» (далее - ОП ДО МБДОУ детского сада №9 «Ромашка»), которая разработана педагогическим коллективом в соответствии с ФГОС ДО, на основе ФОП ДО. Для выполнения требований норм Федерального закона от 24.09.2022г. №371-ФЗ в МБДОУ детском саду №9 «Ромашка» были проведены организационные мероприятия по внедрению Федеральной образовательной программы дошкольного образования, утвержденной приказом Минпросвещения России от 25.11.2022 №1028 (далее – ФОП ДО), в соответствии с утвержденной дорожной картой. Для этого создали рабочую группу. Результаты: утвердили Основную образовательную программу дошкольного образования МБДОУ детского сада №9 «Ромашка», разработанную с учетом ФГОС ДО, на основе ФОП ДО, и ввели в действие с 01.09.2023г. скорректировали план-график повышения квалификации педагогических и управляющих кадров и запланировали обучение работников по вопросам применения ФОП ДО; провели информационно-разъяснительную работу с родителями (законными представителями) воспитанников. Образовательная программа дошкольного образования МБДОУ детского сада №9 «Ромашка» реализуется во всех группах, на протяжении всего времени пребывания детей в ДОО.

Детский сад посещают воспитанников в возрасте от 2 до 7 лет. В Детском саду сформировано 2 разновозрастные группы общеразвивающей направленности. Из них:

- 1 младшая разновозрастная группа – 21 воспитанник;
- 1 старшая разновозрастная группа – 25 воспитанников.

Уровень развития детей анализируется по итогам педагогической диагностики. Формы проведения диагностики:

- диагностические занятия (по каждому разделу программы);
- диагностические срезы;
- наблюдения, итоговые занятия.

Разработаны диагностические карты освоения основной образовательной программы дошкольного образования Детского сада (ОП Детского сада) в каждой возрастной группе. Карты включают анализ уровня развития целевых ориентиров детского развития и качества освоения образовательных областей. Так, результаты качества освоения ОП Детского сада на конец 2024 года выглядят следующим образом:

Уровень развития целевых ориентиров детского развития	Выше нормы		Норма		Ниже нормы		Итого	
	Кол-во	%	Кол-во	%	Кол-во	%	Кол-во	% воспитанников в пределах нормы
	12	26%	29	62%	5	12%	46	89%
Качество освоения образовательных областей	9	19%	31	66%	6	15%	46	87%

В июле 2024 года педагоги Детского сада проводили обследование воспитанников подготовительной группы на предмет оценки сформированности предпосылок к учебной деятельности в количестве 12 человек. Задания позволили оценить уровень сформированности предпосылок к учебной деятельности:

возможность работать в соответствии с фронтальной инструкцией (удержание алгоритма деятельности), умение самостоятельно действовать по образцу и осуществлять контроль, обладать определенным уровнем работоспособности, а также вовремя остановиться в выполнении того или иного задания и переключиться на выполнение следующего, возможности распределения и переключения внимания, работоспособности, темпа, целенаправленности деятельности и самоконтроля.

Результаты педагогического анализа показывают преобладание детей с высоким и средним уровнями развития при прогрессирующей динамике на конец учебного года, что говорит о результативности образовательной деятельности в Детском саду.

Воспитательная работа

Чтобы выбрать стратегию воспитательной работы, в 2024 году проводился анализ состава семей воспитанников.

Характеристика семей по составу

Состав семьи	Количество семей	Процент от общего количества семей воспитанников
Полная	40	87%
Неполная с матерью	5	11%
Неполная с отцом	0	0
Оформлено опекунов	1	2%

Характеристика семей по количеству детей

Количество детей в семье	Количество семей	Процент от общего количества семей воспитанников
Один ребенок	11	24%
Два ребенка	18	39%
Три ребенка и более	17	37%

Воспитательная работа строится с учетом индивидуальных особенностей детей, с использованием разнообразных форм и методов, в тесной взаимосвязи воспитателей, специалистов и родителей. Детям из неполных семей уделяется большее внимание в первые месяцы после зачисления в Детский сад. Особое внимание уделяется семьям, попавшим в трудную жизненную ситуацию, семьям, участников СВО.

Дополнительное образование

В 2024 году в Детском саду работали кружки по направлениям:

- 1) художественно-эстетическое: «Волшебная кисточка»;
- 2) художественно-эстетическое: «Веселый человечек»;
- 3) физкультурно-спортивное: «Здоровичек».

В дополнительном образовании задействовано 65 процентов воспитанников Детского сада.

IV. Оценка функционирования внутренней системы оценки качества образования

Мониторинг качества образовательной деятельности в 2024 году показал хорошую работу педагогического коллектива по всем показателям.

Состояние здоровья и физического развития воспитанников удовлетворительные. 87 процентов детей успешно освоили образовательную программу дошкольного образования в своей возрастной группе. Воспитанники подготовительной группы показали высокие показатели готовности к школьному обучению. В течение года воспитанники Детского сада успешно участвовали в конкурсах и мероприятиях различного уровня.

В период октября 2024г. проводилось анкетирование 36 родителей, получены следующие результаты:

По группам детского сада

Удовлетворенность качеством образования на основе опроса родителей (законных представителей) воспитанников по группам детского сада следующая. В младшей группе удовлетворенность составляет 63%, старшей- 75%.

В целом по детскому саду

Результаты анализа опроса родителей (законных представителей) свидетельствуют о достаточном уровне удовлетворенности качеством образовательной деятельности.

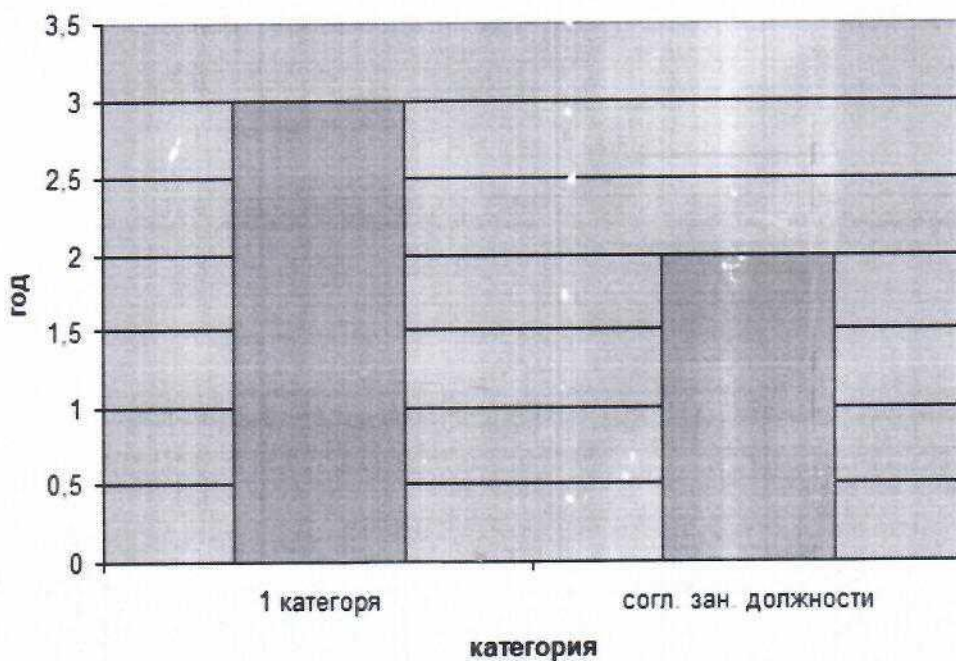
V. Оценка кадрового обеспечения

Детский сад укомплектован педагогами на 100 процентов согласно штатному расписанию. Всего работают 14 человек. Педагогический коллектив Детского сада насчитывает 5 специалистов. Соотношение воспитанников, приходящихся на 1 взрослого:

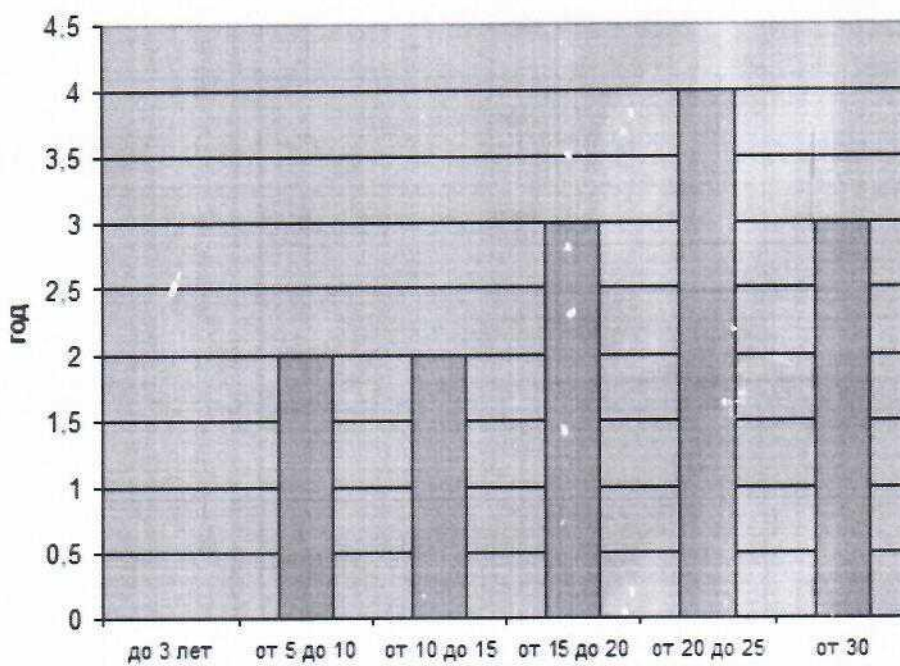
- воспитанник/педагоги – 10/1;
- воспитанники/все сотрудники – 3/1.

Курсы повышения квалификации в 2024 году прошли 2 педагога Детского сада. Диаграмма с характеристиками кадрового состава Детского сада

КАТЕГОРИЙНОСТЬ ПЕДАГОГОВ



СТАЖ РАБОТЫ



Детский сад укомплектован кадрами полностью. Педагоги постоянно повышают свой профессиональный уровень, эффективно участвуют в работе методических объединений, знакомятся с опытом работы своих коллег и других дошкольных учреждений, а также саморазвиваются. Все это в комплексе дает хороший результат в организации педагогической деятельности и улучшении качества образования и воспитания дошкольников.

Повышение квалификации

Результаты анализа направлений и тематики дополнительных профессиональных программ (повышение квалификации), которые освоили воспитатели детского сада за три последние года, включая и 2024 год, показывают, что все они по профилю педагогической деятельности. В 2025 году ответственному лицу предусмотреть обучение педагогов дошкольного учреждения по тематическим дополнительным профессиональным программам (повышение квалификации), направленных на формирование/совершенствование ИКТ – компетенций, повышение компьютерной грамотности для последующего обеспечения качества образовательной деятельности с применением дистанционных образовательных технологий, запланировано обучение работников по вопросам применения ФОП ДО.

VI. Оценка учебно-методического и библиотечно-информационного обеспечения

В Детском саду библиотека является составной частью методической службы. Библиотечный фонд располагается в кабинете заведующего, группах детского сада. Библиотечный фонд представлен методической литературой по всем образовательным областям Образовательной программы дошкольного образования, детской художественной литературой, периодическими изданиями, а также другими информационными ресурсами на различных электронных носителях. В каждой возрастной группе имеется банк необходимых учебно-методических пособий, рекомендованных для планирования воспитательно-образовательной работы в соответствии с ФОП ДО.

В 2024 году Детский сад пополнил учебно-методический комплект к Общеобразовательной программе дошкольного образования.

Приобрели наглядно-дидактические пособия:

- серии «Мир в картинках», «Рассказы по картинкам»;
- картины для рассматривания, плакаты.

Оборудование и оснащение методического кабинета достаточно для реализации образовательных программ.

Информационное обеспечение Детского сада включает:

- информационно-телекоммуникационное оборудование – 1 ноутбук, 1 компьютер, 2 принтера, 1 DVD-плеер;
- программное обеспечение – позволяет работать с текстовыми редакторами, интернет-ресурсами, фото-, видеоматериалами, графическими редакторами.

В Детском саду учебно-методическое и информационное обеспечение достаточно для организации образовательной деятельности и эффективной реализации образовательных программ.

В связи с чем в 2025 году необходимо обеспечить подборку онлайн-ресурсов, поиск и /или разработку видеоконтента, определение электронного ресурса для размещения обучающих материалов, инструкций, методических рекомендаций и др., а также пополнил библиотечный фонд методической литературой и комплектами заданий по всем образовательным областям основной общеобразовательной программы для подготовки педагогов к проведению в онлайн.

VII. Оценка материально-технической базы

В Детском саду сформирована материально-техническая база для реализации ФОП ДО, жизнеобеспечения и развития детей. В Детском саду оборудованы помещения:

- групповые помещения – 2;
- кабинет заведующего – 1;
- столовая – 1;
- пищеблок – 1;
- прачечная – 1;
- медицинский кабинет – 1

При создании предметно-развивающей среды воспитатели учитывают возрастные, индивидуальные особенности детей своей группы. Оборудованы групповые комнаты, включающие игровую, познавательную, спальную зоны.

В 2024 году Детский сад провел текущий ремонт 2 групп, коридоров, межкабинета, столовой, пищеблока. Приобрели и установили в 2024 году новое игровое оборудование на участке. Материально-техническое состояние Детского сада и территории соответствует действующим санитарно-эпидемиологическим требованиям к устройству, содержанию и организации режима работы в дошкольных организациях, правилам пожарной безопасности, требованиям охраны труда.

Материально-техническое обеспечение для проведения занятий с воспитанниками

Оценка материально-технического оснащения детского сада при проведении занятий с воспитанниками выявила следующие трудности:

- недостаточно необходимого оборудования (ноутбуков, компьютеров или планшетов) по группам детского

сада.

Материально-техническое обеспечение для проведения общесадовских мероприятий

Наличие материально-технического оснащения по группам детского сада для организации массовых общесадовских мероприятий с родителями (законными представителями) воспитанников свидетельствует о недостаточном количестве технических средств и программного обеспечения. Поэтому необходимо в 2024 году выйти с ходатайством к учредителю о выделении денежных средств на приобретение соответствующего оборудования и программного обеспечения.

Результаты анализа показателей деятельности организации

Данные приведены по состоянию на 31.12.2024г.

№ п/п	Показатели	Единица измерения
1.	Образовательная деятельность	
1.1	Общая численность воспитанников, осваивающих образовательную программу дошкольного образования, в том числе:	46 человек
1.1.1	В режиме полного дня (8 - 12 часов)	46 человек
1.1.2	В режиме кратковременного пребывания (3 - 5 часов)	0 человек
1.1.3	В семейной дошкольной группе	0 человек
1.1.4	В форме семейного образования с психолого-педагогическим сопровождением на базе дошкольной образовательной организации	0 человек
1.2	Общая численность воспитанников в возрасте до 3 лет	8 человек
1.3	Общая численность воспитанников в возрасте от 3 до 8 лет	38 человек
1.4	Численность/удельный вес численности воспитанников в общей численности воспитанников, получающих услуги присмотра и ухода:	46 человек/ 100%
1.4.1	В режиме полного дня (8 - 12 часов)	46 человек/ 100%
1.4.2	В режиме продленного дня (12 - 14 часов)	0 человек/ 0%
1.4.3	В режиме круглосуточного пребывания	0 человек/ 0%
1.5	Численность/удельный вес численности воспитанников с ограниченными возможностями здоровья в общей численности воспитанников, получающих услуги:	0 человек/ 0%
1.5.1	По коррекции недостатков в физическом и (или) психическом развитии	0 человек/ 0%
1.5.2	По освоению образовательной программы дошкольного образования	0 человек/ 0%
1.5.3	По присмотру и уходу	человек/ 0%

1.6	Средний показатель пропущенных дней при посещении дошкольной образовательной организации по болезни на одного воспитанника	51 день
1.7	Общая численность педагогических работников, в том числе:	5 человек
1.7.1	Численность/удельный вес численности педагогических работников, имеющих высшее образование	3 человека/ 60%
1.7.2	Численность/удельный вес численности педагогических работников, имеющих высшее образование педагогической направленности (профиля)	2 человека/ 40%
1.7.3	Численность/удельный вес численности педагогических работников, имеющих среднее профессиональное образование	2 человека/ 40%
1.7.4	Численность/удельный вес численности педагогических работников, имеющих среднее профессиональное образование педагогической направленности (профиля)	2 человека/ 40 %
1.8	Численность/удельный вес численности педагогических работников, которым по результатам аттестации присвоена квалификационная категория, в общей численности педагогических работников, в том числе:	3 человека/ 60%
1.8.1	Высшая	0 человек/ 0%
1.8.2	Первая	3 человек/ 60%
1.9	Численность/удельный вес численности педагогических работников в общей численности педагогических работников, педагогический стаж работы которых составляет:	5 человек/ 100%
1.9.1	До 5 лет	1 человек/ 20%
1.9.2	Свыше 30 лет	1 человек/ 20%
1.10	Численность/удельный вес численности педагогических работников в общей численности педагогических работников в возрасте до 30 лет	1 человек/ 20%
1.11	Численность/удельный вес численности педагогических работников в общей численности педагогических работников в возрасте от 55 лет	1 человек/ 20%
1.12	Численность/удельный вес численности педагогических и административно-хозяйственных работников, прошедших за последние 5 лет повышение квалификации/профессиональную переподготовку по профилю педагогической деятельности или иной осуществляемой в образовательной организации	6 человек/ 100 %

	деятельности, в общей численности педагогических и административно-хозяйственных работников	
1.13	Численность/удельный вес численности педагогических и административно-хозяйственных работников, прошедших повышение квалификации по применению в образовательном процессе федеральных государственных образовательных стандартов в общей численности педагогических и административно-хозяйственных работников	6 человек/ 100 %
1.14	Соотношение "педагогический работник/воспитанник" в дошкольной образовательной организации	1 человек/ 10 человек
1.15	Наличие в образовательной организации следующих педагогических работников:	
1.15.1	Музыкального руководителя	да
1.15.2	Инструктора по физической культуре	нет
1.15.3	Учителя-логопеда	нет
1.15.4	Логопеда	нет
1.15.5	Учителя-дефектолога	нет
1.15.6	Педагога-психолога	да
2.	Инфраструктура	нет
2.1	Общая площадь помещений, в которых осуществляется образовательная деятельность, в расчете на одного воспитанника	2,4 кв. м
2.2	Площадь помещений для организации дополнительных видов деятельности воспитанников	0 кв. м
2.3	Наличие физкультурного зала	нет
2.4	Наличие музыкального зала	нет
2.5	Наличие прогулочных площадок, обеспечивающих физическую активность и разнообразную игровую деятельность воспитанников на прогулке	да

Анализ показателей указывает на то, что Детский сад имеет достаточную инфраструктуру, которая соответствует требованиям СанПиН «Санитарно-эпидемиологические требования к устройству, содержанию и организации режима работы дошкольных образовательных организаций» и позволяет реализовывать образовательные программы в полном объеме в соответствии с ФГОС ДО. Детский сад укомплектован достаточным количеством педагогических и иных работников, которые имеют высокую квалификацию и регулярно проходят повышение квалификации, что обеспечивает результативность образовательной деятельности